

## VÕISTLUSJUHEKND

### ÜLDINE

Antud juhend on mõeldud kõigile inimestele, kes on juba seotud või kavatsevad kaasa lüüa SSS "Erna" poolt organiseeritavatel võistlustel. Juhend on aluseks edaspidi seltsi poolt organiseeritavatel kaugluure- või päästevõistlustel. Igale võistlusele eraldi tulevad vaid lisad, mis sisaldavad toimumise aega, kohta, kohustuslikku varustust ja samuti muud olulist teavet. Võistlusjuhend sisaldab informatsiooni nii erinevate võistluste ametikohtade töökohustustest/põhimõtetest kui ka võistlejate ning tugiisikute kohustustest/eesmärkidest ja tegevusest kontrollpunktides ning postkastides.

Kõik need võistlused on sisult kaugluure- või päästeülesanded (vastavalt antud võistluste legendile), mille kestvus (sõltuvalt aastaajast ja maastikust) on 2 ööpäeva (48h) – 1 nädal. Põhilised tegevused on:

1. Liikumine murdmaal ning orienteerumine päeval ja öösel sõltuvalt võistlusest kuni 1500 ruutkilomeetri suurusel alal;
2. "Vastase" jõudude vältimine ja nende eest põgenemine;
3. Relvakäsitsemise ja sõdurioskuste ülesanded, nagu laskmine päeval ja öösel ning esmaabi andmine, mineeritud ala ületamine jne.

Lisatud võivad olla ka pealtvaatajatele mõeldud vaatamängulised osad nagu seda on "Erna retke" dessant.

Võistlusi organiseerib ja korraldab SSS "Erna" juhatuse poolt määratud orgkomitee koostöös Eesti Kaitseliidu, Kaitsejõudude peastaabi ja Helsingi Sinibarettidega.

Võistluste ametlikud töökeeled on eesti ja inglise keel.

Võistlusi finantseerivad nii valitsus kui ka sponsorid.

### JUHTORGANID, TERMINID JA LÜHENDID

Allpool on ära toodud loetelu juhtorganitest ja võtmeisikutest, mida rakendatakse sõltuvalt võistluste iseloomust kas täies ulatuses või osaliselt. Igal võistlusel võib alltoodud rollis olla erinev isik.

**Võistluste orgkomitee** – võistlust ettevalmistav ja organiseeriv komitee, kuhu kuuluvad isikud on määratud SSS "Erna" juhatuse poolt.

**Võistluste ettevalmistav toimkond**- võistlust ettevalmistav toimkond, kuhu kuuluvad SSS "Erna" juhatuse poolt määratud isikud ja kaasatud struktuuride esindajad. Korraldustoimkond lõpetab oma tegevuse päev enne võistluse algust.

**Võistluste ülem** – SSS "Erna" juhatuse poolt kutsutud ohvitser, kes vastavalt seltsi poolt väljatöötatud põhimõtetele ja juhenditele juhib ning kontrollib võistluste kulgu. Tema tööorganiks on võistluste staap. Ülema ametisoleku kestvus on üks aasta (vähemalt 1 aastase vaheajaga).



"Erna retk 2002" võistluste ülem kindral-leitnant Johannes Kert

**Võistluste staabiülem** – SSS "Erna" juhatuse poolt kutsutud välisriigi ohvitser, kes vastavalt seltsi poolt välja töötatud põhimõtetele ja juhenditele juhib ja koordineerib võistluste staabi tööd. Korraldab ja viib koos orgkomiteega läbi võistluste sissejuhatavaid koosolekuid ning võistluste käigus igapäevaseid staabikoosolekuid. Jagab adressaatideni ülema antud korraldused ja juhtnõõrid. Staabiülema ametisoleku kestvus on mitte rohkem kui kaks järjestikust aastat (vähemalt 2 aastase ehk ühe vahetuse vaheajaga).

**Võistluste staap (edaspidi staap)** – võistluste juhtorgan, mis vastavalt seltsi poolt välja töötatud põhimõtetele ja juhenditele juhib ning kontrollib võistluste kulgu ja vajaduse korral võtab vastu operatiivseid otsuseid, mis on vajalikud võistluste normaalseks läbiviimiseks. Otsuseid, mis muudavad võistluste põhiolemust, trassi ja punktiarvestust, ei saa staap teha ilma võistluste orgkomitee nõusolekuta. Staap töötab võistluste ajal 24 tundi ööpäevas. Tema ülesanneteks on:

1. Tagada võistkondadele vajalik teenindus
2. Koordineerida kohtunike ja vaatlejate tegevust
3. Koordineerida vastutegevust
4. Koordineerida toetusjõudude tegevust ning koostööd Politseiametiga, Päästeteenistusega ja Keskkonnakaitseametiga

Staap viib igal võistluse päeval läbi vähemalt ühe staabikoosoleku, kus jagatakse vastastikust informatsiooni ja leitakse lahendused tekkinud või võimalikele tekkivatele probleemidele. Kõik võistkonnad, toetusjõud, külastajad ja vaatlejad alluvad võistluse kestel Võistluste staabile. Staabi piirkond on keelatud ala kõikidele võistkondade liikmetele (välja arvatud üks tugiisik), vaatlejatele ja külalistele.



"Erna retk 2002" võistluste staap

**Operatiivülem** – SSS "Erna" juhatuse poolt kutsutud ohvitser, kes vastavalt seltsi poolt välja töötatud põhimõtetele ja juhenditele juhib ja koordineerib operatiivteenistuste tööd. Tema alluvusse kuuluvad: trassiteenistus, vastutegevus, päästeüksus ja ohutustehnika. Operatiivülem kuulub staabi koosseisu.

**Võistluste trassi ülem** – SSS "Erna" juhatuse poolt määratud isik, kes valmistab ette kogu võistluste trassi koos kontrollpunktide ja postkastidega. Ajastab trassi enne võistlust ja kontrollib trassi toimimist koos "0" võistkonnaga. Vajaduse korral (vastavalt "0" võistkonna informatsioonile) teeb kooskõlastatult võistluse orgkomiteega muudatusi kontrollpunktides ja võistkondade liikumisgraafikus. Trassi ülem allub operatiivülemale.

**Võistluste ohutustehnika ülem** – on isik, kes kontrollib ja vastutab ohutustehnika eest baaslaagris ning ülesannete täitmisel kontrollpunktides ja trassil. Ohutustehnika ülem allub operatiivülemale.

**Võistluste peakohtunik** – SSS "Erna" juhatuse poolt kutsutud välisriigi ohvitser, kes vastavalt seltsi poolt välja töötatud põhimõtetele ja juhenditele juhib ja koordineerib kohtunike tegevust kontrollpunktides, trassil ja vastutegevuses. Peakohtunik kuulub võistluste staabi koosseisu. Tema tööorganiks on kohtunike staap. Peakohtuniku ametisoleku kestvus on mitte rohkem kui kaks järjestikust aastat (vähemalt 4 aastase ehk 2 vahetuse vaheajaga).

**Kohtunike staap** – on peakohtuniku tööorgan, mis koordineerib ja kontrollib vastavalt seltsi poolt välja töötatud põhimõtetele ja juhenditele kohtunike tegevust kontrollpunktides, lahingkäsu territooriumil ja vastutegevuses. Viib läbi koos võistluste staabiga vähemalt ühe koosoleku päevas võistkondade esindajatele, kus jagatakse vastastikku informatsiooni ja võetakse vastu esindajatelt tulevad võimalikud protestid ning tähelepanekud.



“Erna retk 2002” kohtunike staap



Võistluste kohtunikud



Võistluste kohtunikud ja eraldused

**“0” võistkond** – võistluste kontrollvõistkond, mis stardib 2 tundi enne võistlevaid võistkondi. Tema ülesandeks on kontrollida võistluste trassi paikapidavust nii ajalises, tehnilises kui ka ohutustehnilises mõttes. Annab jooksvat informatsiooni võistluste trassi ülemale.

**Tugiisikute koosolek** – on koosolek võistkondade tugiisikutele. Koosolekul edastatakse informatsiooni võimalikest muudatustest ja võistluste käigust. Koosoleku viib läbi võistluste staabiülem koos peakohtunikuga.

**Protestikomisjon** – komisjoni ülesandeks on võistluste käigus laekuvate protestide lahendamine ja kohtunike töö õigsuse kontroll kontrollpunktides (ettekande vorm on välja töötatud Erna seltsi poolt). Komisjoni liikmed valitakse mandaadi päeval toimival tugiisikute koosolekul ja sinna kuuluvad:

1. võistluste ülem või tema asetäitja
2. võistluste staabiülem
3. võistluste peakohtunik
4. 3 liiget, kes valitakse välisvõistkondade esindajate hulgast
5. 3 liiget, kes valitakse eesti võistkondade esindajate hulgast
6. ja üks lisaliige, kes valitakse kõikide võistkondade tugiisikute hulgast juhuks, kui protesti esitajaks on antud riigi võistkond

Protestikomisjoni koosolekutele võib vajadusel kutsuda teenistuste ülemaid, kes ei oma hääleõigust.

**Tagalakeskus** – võistluste logistika tagamine. Tagalakeskuse ülem kuulub võistluste staabi koosseisu.

**Vastutegevuse ülem** – SSS "Erna" juhatuse poolt kutsutud ohvitser, kes vastavalt seltsi poolt välja töötatud põhimõtetele ja juhenditele juhib ning koordineerib vastutegevuse tööd. Vastutegevuse ülem allub operatiivülemale. Tema tööorganiks on vastutegevuse staap (asukohaga trassil).

**Vastutegevuse staap** – vastutegevust koordineeriv ja korraldav staap. Reaalselt asub vastutegevuse staap trassil.



Vastutegevus



Vastutegevus

**Sideteenistus** – teenistus, mis tagab korrektselt toimiva raadio-, andme- ja telefoniside nii laagris kui ka kogu võistluste territooriumil. Teenistuse ülem kuulub võistluste staabi koosseisu.

**Välis- ja avalike suhete ülem** – koordineerib ja korraldab välis- ja avalike suhete tööd. Välis- ja avalike suhete ülem kuulub staabi koosseisu.

**Välissuhted** – saadab ja kogub informatsiooni välisvõistkondadelt ja väliskülastelt nende saabumise, lahkumise, ööbimise jne kohta. Koordineerib sideohvitseride tööd võistkondade ja külastetega. Välissuhete ülem kuulub välis- ja avalike suhete ülema alluvusse.

**Saateohvitser** – isik, kes on määratud tegelema ühe (mitte rohkem kui kahe) välisvõistkonnaga. Võtab võistkonna vastu tema saabumisel Eestisse, saadab võistkonda kogu siinoleku ajal ning võistkonna lahkumisel tollini. Aitab võistkonnal lahendada jooksvaid probleeme ja küsimusi.

**Avalikud suhted** – kogub ja väljastab informatsiooni võistluste kulgemisest nii massimeediale kui ka võistluste külastele. Avalike suhete ülem kuulub välis- ja avalike suhete ülema alluvusse.

**Komandanditeenistus** – institutsioon, mis tagab korra võistluste ajal laagris ja muudes üritusega seotud kohtades. Komandandi teenistuse ülem kuulub võistluste staabi koosseisu.

### **Võistluse eesmärgid :**

- A. Välja selgitada parimad kõigist osalevatest võistlejatest, kes suudavad mõelda, tegutseda ja viia lõpule sõjalise ülesande suure füüsilise pinge tingimustes;
- B. Tõsta huvi füüsilise vormi ja sõjaliste oskuste parandamise vastu;
- C. Luua võimalused osalemiseks suurte rahvusvaheliste spordiürituste planeerimisel, organiseerimisel ja juhtimisel;
- D. Arendada rahvusvahelist sõjalist koostööd ja sõprust läbi sõjalise võistluse;
- E. Luua võimalused neile, kes on huvitatud nii uue varustuse kui ka erinevate üksuste sõjaliste oskuste testimisest.

### **Osalemine:**

Igal võistlusel on võistkondade kvoot ja suurus erinev.

Võistluse parim välisriik saab järgmise aasta võistlusel soovi korral taotleda kahe võistkonna osavõttu. Parim eesti üksus saab järgmisel aastal taotleda kahe võistkonna osalemist, millest ühe koosseisu peavad kuuluma eelmisel aastal osalenud võistlejad ja kes kantakse automaatselt võistlejate nimekirja. Kaks aastat järjest katkestanud üksus järgmisel aasta võistlusele ei pääse, kuid võib kandideerida üldistel alustel ülejärgmisel aastal. Võistleva lubatakse ka üks segavõistkond (koosneb kas erinevatest üksustest või riikidest pärit võistlejatest).

### **“Erna retk”:**

kaitsevägi	3 vk (registreerimise järjekorras)
siseministeriumi allüksused	3 vk (1 piirivalve, 1 päästeamet, 1 politsei)

sõjaväelised õppeasutused	2 vk
reservstruktuurid	1 vk
kaitseliit	3 vk + 1 vk (NKK juhul kui läbib "Eel-Erna")
eelmise aasta parim eesti vk	1 vk
välisvõistkonnad	15 vk + 1 vk (eelmise aasta parim)
<b>KOKKU</b>	<b>30 vk</b>

"Erna retkel" on lubatud 15 + 1 välisvõistkonda. See tähendab, et igast riigist on lubatud osaleda ühel võistkonnal välja arvatud juhtudel, kui seltsi juhatus on otsustanud teisiti. Juhul, kui välisriikide võistkondi on registreerunud alla 12, võimaldatakse välisriikidel esitatud avalduste alusel kvoodi piires osaleda lisaks veel ühe võistkonnaga. Kui riik on esindatud kahe võistkonnaga, siis temale ei laiene enam õigus, mis kehtib parima välisvõistkonna kohta (see tähendab veel ühte võistkonda). Seega maksimaalne võistkondade arv ühele välisriigile on kaks.

**"Utria dessant":**

eesti võistkondi	12 vk (registreerimise järjekorras)
segavõistkond	1 vk
välisvõistkondi	3 vk (registreerimise järjekorras)
<b>KOKKU</b>	<b>16 vk</b>

Igale uuele loodavale võistlusele kehtestatakse eraldi uus võistkondade kvoot.

Kõigil on võimalus neile planeeritud kohtade arv täita vastavalt oma äranägemisele, korraldada eelvoor vms. Kui seda võimalust ei kasutata, siis täidab "Erna" selts planeeritud kohad vastavalt avalduste laekumise järjekorrale. Ülejäänud laekunud avaldustest koostatakse ootenimekirj. Juhul, kui mõni osalejate nimekirjas registreeritud võistkond teatab oma mitteosalemisest, võetakse tema asemele esimene ootenimekirjas olev võistkond. Võistkond arvatakse nimekirjast välja juhul, kui võistkond esitab õigeaegselt sellekohase kirjaliku avalduse või juhul, kui nõutav dokumentatsioon ei laeku õigeaegselt. Võistkonna liikmeid (mitte rohkem kui 2 liiget) on võimalik vahetada mitte hiljem kui kaks nädalat enne võistluste algust. Konkreetset tähtajad kehtestatakse igale võistlusele eraldi.

**Võistkonnad**

Võistlustel osalevad võistkonnad, mis koosnevad neljast tegelikust võistlejast (luure/päästegrupp) ja kohustuslikust kolmest tugiisikust, st kokku seitsmest isikust. Kui ühest allüksusest või riigist on kaks võistkonda, peavad mõlemad võistkonnad omama kolme tugiisikut. Registreerumisel peavad tugiisikud ennast määrama kas esimese või teise võistkonna tugiisikuks. Võistkond peab olema loodud ühe ja sama allüksuse liikmetest (välja arvatud üks lubatud segavõistkond). Võistluste ausa mängu põhimõtet järgides on soovitatav, et üks võistkonna tugiisikutest osaleks kohtunikuna võistluste peakohtuniku alluvuses. Ka tema peab olema ära määratud registreerimisel. Selle ametikohaga kaasneb tugiisiku staatuse kaotus ning võistkonnale jääb alles veel 2 tugiisikut. Kohtunikuna registreerunud tugiisik suundub registreerimise hetkest peakohtuniku käsutusse ja võib võistkondadega suhelda ainult kui kohtunik. Sama registreerimisenõue kehtib ka võistkonnaga kaasas olevale pressiesindajale, kellele hiljem laienevad kõik pressi kohustused ja õigused.

## KONTSEPTSIOON

SSS "Erna" poolt organiseeritud võistlused annavad võistkondadele võimaluse rakendada oma oskusi korraldajate poolt loodavas võimalikult realistlikus "vaenulikus" piirkonnas. Võistkonnad peavad liikuma taktikaliselt õigesti, olema maskeeritud ja kasutama varjatud radu, et vältida kontakti "vastasega". Kaardil 1:50000 märgitud teedel (välja arvatud katkendliku joonega teed ehk rajad) on liikumine keelatud. Neid tohib ainult ületada. Võistlejad läbivad trassi individuaalsete luure/päästegruppidenä jalgsi liikudes, kasutades maastiku omapära "vastase" eest varjumiseks. See tähendab, et võistkonnad ühest (või erinevast) allüksusest või ühest (ja erinevatest) riikidest ei tohi ühineda ega aidata üksteist võimalike tekkivate probleemide lahendamisel. Keelatud on ka võistkondade omavaheline raadioside ning side tugiisikutega. Ühe võistleja katkestamise korral võib võistkond jätkata kolmekesi. Katkestanud võistleja varustusest on lubatud kaasa võtta vaid järele jäänud toidu- ja laskemoon. Võistkonna minimaalne suurus trassil on kolm inimest ja seega peale teise võistleja katkestamist võistkond enam võistlust jätkata ei saa.

## TRASS

Trassi võib tinglikult jaotada kolmeks.

1. Kontrollpostid ja postkastid
2. Lahingkäsu (luure/päästeülesande) territoorium
3. Ülejäänud trass

**1. Kontrollpunktid** – Kontrollpunktid on vastavalt võistluste legendile ja ajagraafikule maastikul määratud punktid, kus võistkonnad näitavad erinevate relvakäsitsemise ja sõdurioskuste taset. Andmed kontrollpunktide kohta avalikustatakse nii võistkondadele kui ka vaatlejatele ja külalistele võistluste eelsesel päeval.



Laskmine automaatreelvast kontrollpunktis

**Kontrollpunkti instruktorite tegevus** – kontrollpunkti instruktorid on antud ala spetsialistid, kes kontrollpunktides ja vajaduse korral ka mujal trassil ehitavad üles konkreetse ülesande täitmiseks vajaliku territooriumi piirde, erinevad ülesandevalad ja lahendavad tehnilised vajadused (telgid, märklauad, miinid jne). Mehitavad kontrollpunkti ülesande täitmiseks vajaliku personaliga, tagavad ülesande turvalise täitmise, jälgivad ülesande sooritamise õigsust (kui see pole määratud teisiti). Kontrollpunkti instruktorid saavad oma ülesande valmidust testida 2 tundi enne tegelikke võistkondi saabuva "0" võistkonnaga. Vastavalt sellele teevad nad trassiülemaga kooskõlastatult vajalikke muudatusi ning teatavad sellest kohtunikele.

**Kohtunike tegevus kontrollpunktides** – kohtunikud kontrollivad kontrollpunktides vastavalt SSS "Erna" poolt välja töötatud põhimõtetele ja juhenditele ülesannete täitmise õigsust, tingimuste võrdsust, lähetavad võistkonnad ülesannet täitma ja ajalimiidi ületamisel võtavad maha. Vajaduse korral mõõdavad ülesande täitmiseks kuluvat aega ja võivad olla ka ülesannete instruktoriteks. Tööks vajalikud dokumendid saavad kohtunikud kätte peakohtunikult. Kohtunikud peavad olema kontrollpunktis "0" võistkonna saabumise ajaks, et antud punkti enne tegelike võistkondade saabumist koos trassiülemaga töös testida.

**Võistkondade tegevus kontrollpunktides** – kontrollpunktidesse jõudmiseks on igal võistkonnal oma ajagraafik, mis antakse kätte mandaadis.

Sisenedes kontrollpunkti registreerib võistkond enda saabumise kellaaja kas ülesande kohtuniku juures (ühe ülesandega kontrollpunktid) või kontrollpunkti koordinaatori juures (mitme ülesandega kontrollpunktid). Kui võistkond saabub kontrollpunkti mitte selleks ette nähtud suunast, on ta kohustatud kontrollpunkti alalt väljuma ja sisenema punkti õigest kohast. Liikudes sinna peab võistkond tagama, et marsruut ei läbiks kontrollpunkti ohtlikke sektoreid (nt laskesektor) ja poleks ka jälgitav teiste võistkondade poolt täidetavad ülesanded kontrollpunktis. Karistamatu eksimine ajas kontrollpunkti sisenemisel on +/- 5 minutit. Ülesande täitmisele hilineda ei tohi. Juhul kui võistkond hilineb ülesande alguseks stardijoonele, teda ülesannet täitma ei lubata, vaid saadetakse edasi trassile või järgmisele ülesandele, kuhu tal on ajaliselt võimalik minna. Saanud õiguse ülesande täitmiseks, on võistkonnal ettevalmistuseks ja samas ka liikumiseks ülesande kohani aega 10 minutit (juhul kui ta on saabunud õigeaegselt, kui ta on hilinenud, siis loomulikult vähem). Ettevalmistusalal teeb võistkond vajalikud ettevalmistused ülesande täitmiseks ja ootab käsklust. Määratud ajal annab kohtunik käskluse "Start", mille järel alustab võistkond ülesande täitmist. Aega on tal selleks 10 minutit (kui ei ole määratud teisiti). Kui selle ajaga ülesannet ei täideta, siis tegevus katkestatakse ja võistkond saab vastavalt ülesandele oma karistuspunktid. Peale ülesande lõpetamist või katkestamist liigub võistkond koheselt järgmise ülesande poole (või trassile). Liikumine kontrollpunktis toimub ainult mööda märgistatud rada. Joogiks vajalik vesi on kontrollpunktides vastavalt vajadusele tagatud. Oma varustuse täiendamine, vahetamine ja muu kõrvaline abi (ka informatsioon eelseisva ülesande täitmise kohta, varustuse tassimine jne) on keelatud. Suuremates kontrollpunktides on ka võistkondade korrastusala. See on ala, kus võistkond saab enne trassile väljumist korrastada oma varustust ning ennast ning vajaduse korral kontakteeruda oma tugiisikuga (kohtuniku juuresolekul). Kõik võistkonna (või võistleja) eksimusest tekkinud vaidlused lahendatakse võistkonna kahjuks.

**PATRULLI AJAKAVA / PATROL TIMETABLE**

VÕISTKOND nr 1

Dessandi algus Salmistus 7. augustil 2002 kell 17:00

KONTROLLPUNKT/POSTKAST			TEGEVUS/ÜLESANNE		START ETAPILE	TEGEVUS ETAPIL				Märkused
TÄHIS	KOORDINAADID		nr	KIRJELDUS		Ettevalmistus aeg	START ÜLESANDELE	Täitmise aeg	ETAPI LÕPP	
	E	N								
<b>C</b>				Maabumine kaldale	16:00				K, 7.8.2002	
				Liikumine D-sse				17:30		
<b>D</b>				Liikumine E-sse	17:30		5:20	22:50		
<b>E</b>				Paadisõit	22:50				N, 8.8.2002	
				Liikumine E1-te			28:50			
<b>E1</b>				Luureülesanne				3:40	R, 9.8.2002	
<b>F</b>				Liikumine F1-te	3:40					
<b>F1</b>				Liikumine F2-te			5:50			
<b>F2</b>				Liikumine F3-me						
<b>F3</b>				Liikumine G-i				9:30		
<b>G</b>			a	Autoga vigursõit	9:30	0:10	9:40	0:10	9:50	
			b	Takistusest ülesõit	9:50	0:10	10:00	0:10	10:10	
			c	Veetakistuse ületamine	10:10	0:10	10:20	0:10	10:30	
			d	Automaadist laskmine	10:30	0:10	10:40	0:10	10:50	
			e	Püstolist laskmine	10:50	0:10	11:00	0:10	11:10	
			f	Lahingtehnikatest	11:10	0:10	11:20	0:10	11:30	
			g	Mineeritud ala ületamine	11:30	0:10	11:40	0:10	11:50	
			h	Esmaabi	11:50	0:10	12:00	0:10	12:10	
				Korrastusaeg	12:10			0:10	12:20	
				Liikumine H-i	12:20			3:50	16:10	
<b>H</b>			a	Laskumine kõiel	16:10	0:10	16:20	0:10	16:30	
			b	Paralleelkõied	16:30	0:10	16:40	0:10	16:50	
				Liikumine H1-te	16:50			11:20		
<b>H1</b>				Liikumine I-sse				4:10	L, 10.8.2002	
<b>I</b>				Noavise	4:10	0:10	4:20	0:10	4:30	
				Püstolist laskmine	4:30	0:10	4:40	0:10	4:50	
				Korrastusaeg	4:50			0:30	5:20	
				Lõpujooks	5:20			???		

**Tugiisiku tegevus kontrollpunktis** – tugiisik saab kontrollpunktis ülesande juurde minna vaid oma võistkonna ülesande täitmise ajaks. See tähendab, et kui sama üksuse või riigi võistkond on veel tulekul, siis seda ta enam ei näe. Sellest ka nõue, et igal võistkonnal on oma tugiisikud. Tugiisiku ülesanne kontrollpunktis on oma võistkonna jälgimine ja vajaduse korral selleks ette nähtud territooriumil (kohtuniku juuresolekul) võistkonnaga kontakteerumine (näiteks protestide edastamine või muud probleemid). Vastavalt võistluste ülesande iseloomule (kui nii näeb ette antud võistluse legend) aidata oma võistkonnal teha ettevalmistusi ülesande täitmiseks (näiteks paadi ettevalmistus). Võistkonnaga on lubatud kontakteeruda korrastusalal, mis asub eraldi märgistatud alal suurte kontrollpunktide lõpus.

**Kontrollpunktide nimetused** – Kontrollpunktid on nimetatud tähestiku järjekorras. Kasutatakse NATO foneetilist alfabeeti:

- KP A – Alfa
- KP B – Bravo
- KP C – Charlie
- Jne

**Ettenägematute olukordade lahendamine** – Ettenägematud olukorrad on olukorrad, mis võivad juhtuda korraldajate tööst sõltumatult (nt lühiajalised ekstreemsed ilmastikumuutused). Kui selline situatsioon peaks tekkima ja see takistab võistlejatel, instruktoritel ja kohtunikel oma ülesannete korrektset ja võrdset täitmist, siis selle ülesande jätkamise või katkestamise ettepaneku teeb antud ülesande instruktor või kohtunik. Lõpliku otsuse võtab vastu võistluste ülem koos orgkomiteega.

**NB! Kontrollpunktide läbimine on kohustuslik ka hilinemise korral! Sinna mitte ilmumisel saab võistkond täiendavaid karistuspunkte.**

### **Postkastid**

Kontrollpunktide vahel võivad asuda postkastid, mille võistkonnad peavad läbima täies koosseisus. Postkasti mitteläbimise eest saab võistkond vastavalt karistuspunkte. Kõik postkastid on mehitatud kohtunikega. Trassiülem ja kohtunikud peavad olema postkastis koos "0" võistkonnaga. Postkastid nummerdatakse eelneva kontrollpunkti järgi. Näiteks esimese postkasti nimi peale kontrollpunkti "Charlie" on "Charlie 1" (PK "C 1"). Postkastid on paigutatud trassile selleks, et oleks võimalik võistkondadele vajaduse korral lisainformatsiooni/ülesannet anda või eemale juhtida neid ohtlikest tsoonidest (näiteks laskesektorid) ning juhtida võistkondi suunas, kus trass on ettevalmistatud ja organiseerijate kontrolli all.

### **Protestid**

Kui võistkonnal on vaidlust tekitav küsimus või situatsioon, siis on tal võimalus esitada protest. Protesti üleandmise kohaks on kontrollpunktis olev võistkondade korrastusala või selle puudumisel ooteala. Protest peab olema esitatud kas eesti või inglise keeles kirjalikult ning see edastatakse kontrollpunkti kohtunikule. Märgitud peavad olema toimunud sündmuse sisu, koht, aeg ja tunnistajad. Võimalusel märkida ära ka juhendi säte, mille vastu on eksitud.

Protesti käivitamiseks tuleb võistluste staapi tasuda kautsjoni 500 krooni, mille kohta tuleb nõuda kviitungit. Protesti rahuldamise korral tagastatakse raha võistkonnale. Protestide lahendamiseks on moodustatud protestikomisjon. Protestide esitamise viimane aeg on 30 min peale viimase võistkonna lõpetamist või finiši sulgemist.

### **Karistuspunktide määramise alused**

Võistluste tulemuste hindamine põhineb karistuspunktidel ning võistluse võitjaks on meeskond, kes on kogunud väikseima arvu karistuspunkte.

Põhimõtteliselt imiteeritakse võistlusel kahte liiki olukordi:

- olukorrad, kus võistleja võib eksimuse korral kaotada oma elu (nt mineeritud ala ületamine) – iga eksimus kuus karistuspunkti
- ülesanded, kus eesmärgiks on hävitada vastane (nt laskeharjutused) – iga eksimus kolm karistuspunkti

Erand on tehtud kahe ülesande puhul. Esmaabi ülesandel on maksimaalne võimalik karistuspunktide arv 48, lahingtehnika testi puhul annab aga iga vale vastus ühe karistuspunkti. Samuti võivad maksimaalsed karistuspunktid muutuda, kui seda nõuab konkreetse ülesande iseloom.

Ülesannetel, mida sooritatakse kiiruse peale, kasutatakse järgmist valemit:

$$\frac{(\text{võistkonna aeg} - \text{parim aeg}) \times N}{\text{halvim aeg} - \text{parim aeg}}$$

**N – maksimaalne võimalik karistuspunktide arv ülesandelt, mis vastavalt ülesande keerukusele võib olla 24, 48 või 72.**

Võistkonna minimaalse koosseisu puhul (3) liidetakse võistkonna sooritusajale üks kolmandik (1/3) tegelikult ülesande täitmiseks kulutatud ajast. Seda juhul kui võistlejad liiguvad ülesandel ühe kaupa.

Lahingkäsu (luure või päästeülesanne) täitmata jätmise eest saadavad karistuspunktid on ligikaudu võrdsed kõikide teiste ülesannete maksimaalsete karistuspunktide summaga. Osalise täitmise puhul arvestatakse ülesande keerukust ja täitmise täpsust.

Kõigi ülesannete kohta antakse võistlejatele detailsed juhised kontrollpunktides kohtunike poolt.

Kontrollpunktidesse jõudmiseks on võistlejatele määratud kindel aeg ja sellest võib eksida +/- 5 minutit.

Varem jõudmine enam kui	5 minutit	6 karistuspunkti
	10 minutit	12 karistuspunkti
	15 minutit	18 karistuspunkti
	20 minutit	24 karistuspunkti

Kontrollpunkti hilinemise korral enam kui viis minutit saab võistkond 12 karistuspunkti. Kui võistkond hilineb kontrollpunkti rohkem kui 10 minutit, teda (esimese) ülesande täitmisele ei lubata ja lisaks ülesande eest ette nähtud maksimaalsetele karistuspunktidele saab ta lisaks veel 24 karistuspunkti. Hilinemise korral mitme ülesandega kontrollpunkti jäävad need ülesanded, mille graafikus ette nähtud algusaeg on möödas, täitmata ja saadakse ülesannetele vastavad maksimaalsed karistuspunktid ja lisaks veel 24 karistuspunkti. Olenemata sellest, et võistkond hilineb kontrollpunkti, tuleb tal see igal juhul läbida (registreerida end kontrollpunktis vastava kohtuniku juures). Vastasel juhul arvestatakse võistkonnale maksimaalsed karistuspunktid kõikide sooritamata ülesannete eest ja lisaks veel 48 karistuspunkti.

Kui kontrollpunkti jõutakse rohkem kui viis minutit enne võistkonna ajagraafikus ette nähtud aega, ei ole lubatud kontrollpunkti neutraaltsoonis "oma aega" oodata, vaid võistkond peab koheselt ette kandma punkti kohtunikule. Viivitada on lubatud neutraalalast väljaspool (risk kokku puutuda vastasega).

Trassil olevad postkastid peab võistkond läbima täies koosseisus. Iga võistleja, kes postkasti ei läbinud, toob võistkonnale 6 karistuspunkti. Seega postkasti vahelejätmise eest trassil saab võistkond kokku 24 karistuspunkti. Arvesse ei lähe võistleja, kelle katkestamisest on juba eelnevalt teatatud ja kes on trassilt lahkunud.

Iga võistleja saab 10 vastutegevuse tšekki, mille igäühe väärtus on 6 karistuspunkti. Tšekiraamatu kaotamise eest saab võistleja (st võistkond) 60 karistuspunkti. Täpsed juhised vastutegevuse kohta saavad võistlejad mandaadis.

Ühe võistleja katkestamine annab võistkonnale 24 karistuspunkti, kahe võistleja katkestamise korral võistkond enam jätkata ei saa.

Isikliku varustuse iga kaotatud ese (ka võistkonna number) annab 3 karistuspunkti. Relvade, laskemoona (sh raketipüstol ja padrunid), võistkonna esmaabipauna, radiojaama ja kaartide kaotamise eest karistatakse 12 punktiga. Puhastamata relva eest karistatakse 6 karistuspunktiga. Varustuse ja ülesande sooritamiseks vajalike abivahendite tahtliku lõhkumise eest karistatakse võistkonda 24 punktiga. Varustuse kontroll võib toimuda võistluse kestel mitu korda.

Ebapiisava maskeeringu eest on maksimaalne karistus 3 karistuspunkti võistleja kohta (hinnatakse varustuse kontrollis).

Topograafilisel kaardil (1:50 000) kahe joonega märgistatud teedel liikumise eest määratakse esmakordsel vahelejäämisel karistuspunktid vastavalt teel olnud võistlejate arvule – 12 karistuspunkti võistleja kohta. Kui võistkond avastatakse teedel liikumas korduvalt, võib sellele järgneda diskvalifitseerimine.

Rikkumiste puhul, mida antud lõigus ei ole kajastatud, määrab karistuse suuruse võistluste staabiülem peakohtuniku ettepanekul iga rikkumise kohta eraldi.

**2. Lahingkäsu territoorium** – see on territoorium maastikul, kus tuleb reaalselt täita mandaadis saadud lahingkäsk (luure/päästeülesanne).

**Instruktorite tegevus LK territooriumil** – nende ülesandeks on võimalikult realistlikult üles ehitada tingliku vastase baaslaager (või muu objekt vastavalt võistluste legendile). Tagada sellel objektil reaalne tegevus, mis imiteeriks legendi alusel loodavat kohta. Ülesande instruktorid ei tohi objektilt lahkuda enne, kui viimane võistkond on andnud ettekande ülesande täitmise kohta ja lahkunud territooriumilt.

**Kohtunike tegevus LK territooriumil** – kohtunike tegevus sellel territooriumil on võistkondade ja vastutegevuse üksuste vaheliste kontaktide tuvastamine, mõlemapoolse tegevuse õigsuse kontroll ning vajaduse korral vaieldavate probleemide lahendamine kohal peal.

**Võistkondade tegevus LK territooriumil** – Ala määratlus on maastikul suures osas salastatud ehk võistkondadele teadmata. Neile on antud umbmäärased koordinaadid ja otsitava objekti peavad nad ise leidma. Igal võistlusel on ülesande täitmiseks kuluv aeg erinev (olenevalt ülesande keerukusest). Kui võistluste pikkus ületab 4 ööpäeva, kuulub lahingkäsu täitmise aja sisse ka kuni 4 tundi **kohustuslikku** puhkeaega.

Kuna lahingkäsk on üles ehitatud võimalikult reaalselt, siis selle täitmine 100% on võistlejatele antud ajaga peaaegu võimatu. Korraldajate poolt on antud igale objektile lahingkäsu territooriumil oma "hind". Seega toimub lahingkäsu täitmise hindamine võistkondade poolt leidmata ja kaardistamata objektide "hinnete" summana. Vahetult enne lahingkäsu territooriumilt lahkumist on võistkond kohustatud raadio teel ette kandma oma ülesande täitmise lõpetamisest ja territooriumilt lahkumisest.

**Võistkondade tugiisikute viibimine LK territooriumil või selle vahetus läheduses (kuni 1 km) on rangelt keelatud. Selle käsu mittetäitmisel karistatakse võistkonda kuni diskvalifitseerimiseni.**

**3. Ülejäänud territoorium** – on territoorium, mis jääb kontrollpunktide (ka postkastide) ja lahingkäsu territooriumist väljapoole, ehk see osa trassist, mille on määranud organiseerijad (suunatud postkastidega) või võistkond on valinud liikumiseks ühest kontrollpunktist teise. See territoorium on samuti oluline osa võistlustest ning tähistab tingliku vastase territooriumi, kus võib reaalselt kokku puutuda vastutegevusega. Oskuslik liikumine maastikul ja selle iseärasuste ära kasutamine võimaldab neid kontakte vältida. Liikumiskiiruse saavad võistkonnad ise valida, kuid see sõltub organiseerijate poolt paika pandud ajagraafikust.

## **MAASTIKU KIRJELDUS**

Sõltuvalt võistkonna orienteerumisoskustest ja valitud marsruudist tuleb läbida omapärast ja kohati ka rasket maastikku. Suhteliselt tavalised on 10–15 meetrised tõusud ja langused. Põhjarannikul võivad need vahed olla kuni 30 meetrit (eriti jõgede orud pankrannikul). Laiemad jõed, mida on vaja ületada, võivad olla 20–40 meetrit

laiad ja 3–4 meetrit sügavad. Jõed võivad olla mudase kalda ja põhjaga. Soised alad on umbes 4–5 km laiad. Teedevõrk on suhteliselt tihe.



soo

Soostunud alasid eksisteerib suhteliselt palju. Siiski võib rohkem ette tulla rabasid ja lodumaastiku.



lodu



raba

Samuti võib ette tulla laukaid! Ettevaatust nendega!  
Nagu reegel on nad nn "põhjatud".



laukad

Metsad on põhiliselt segametsad, kus kasvab mänd, kuusk, kask jne.



segamets

Trassi läbimise ajal võib kiskjatest kohata karusid, hunte, ilveseid ning muudest suurematest loomadest kitsi ja põtru.



hunt



ilves



pruunkaru

Läbida tuleb ka palju kultuurmaad ning kuivenduskraave (laiusega kuni 5 m ja sügavusega kuni 3 m).



Ilmastik võib Eestis olla väga muutlik. Sõltumata aastaegadest võivad temperatuurikõikumised olla 5–15 kraadi ning sagedased on ka vihmad, udu ning hall.



härmatanud raba



udu rabas koidikul

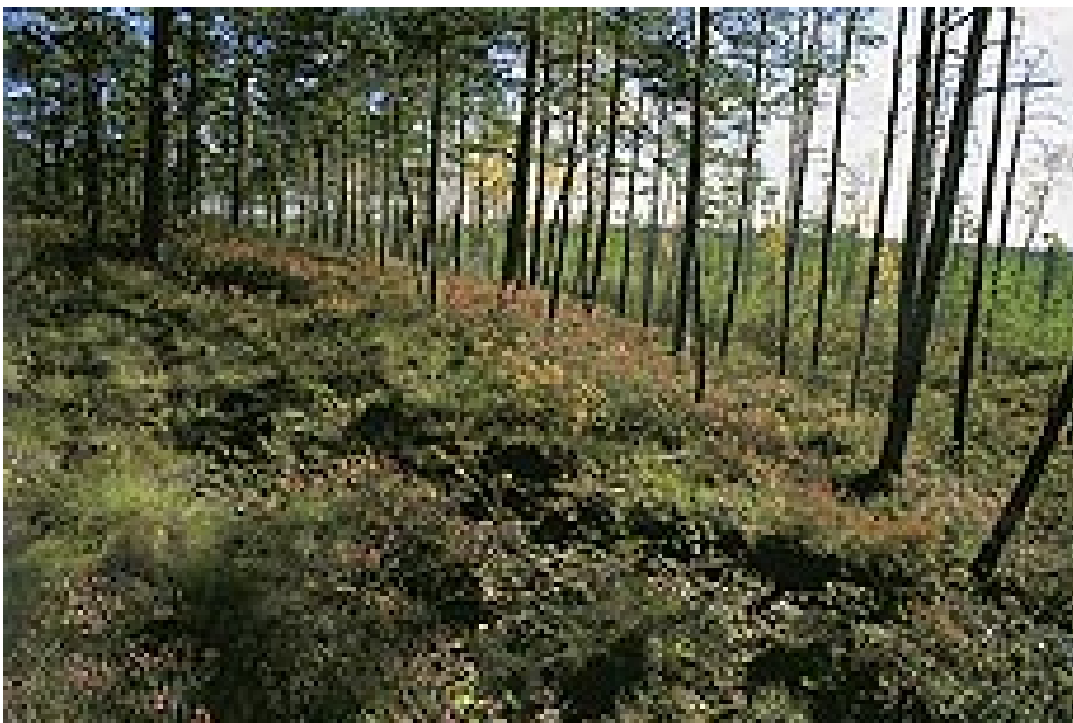


udu öösel

Tähelepanelik tuleb olla maastiku vaheldumisega. Märkamatu võib ühest keskkonnast sattuda teise.



raba üleminek järveks



nii algab soo

Põhjarannikul võib tekkida vajadus ületada järsakuid või püstseinu ning kohata ka jugasid.



Eesti suurim juga Jägala juga

Ettevaatust! Mürkmadude oht!



Foto: V. Anvelt / LF arhiv

rästik

Samuti on soovitatav end vaksineerida puugihammustuse vastu.

## **BAASLAAGER**

Baaslaager organiseeritakse tavaliselt võistlustel, mille kestvus ületab 30 tundi. Baaslaagrit kontrollib komandant koos komandanditeenistusega. Baaslaager on jagatud järgmisteks piirkondadeks:

- Võistluste staabi ja kohtunike staabi piirkond, sh side ja arvutikeskus (keeluala)
- Võistluste staabi ja kohtunike staabi puhkeala (mõeldud inimestele, kes töötavad vahetustega)
- Võistkondade ala
- Võistluste administratiivala, transport, ladu jne
- Avalik ala pealtvaatajatele, mille hulka kuuluvad välisöökla, informatsiooni- ja pressikeskus, kaubaletid jne
- Tsiiviillaager



võistlejate laager

## ADMINISTRATSIOON JA LOGISTIKA

**Transport** – kõik välisvõistkonnad vastutavad ise oma transpordi eest Eestisse ja Eestist välja. Neile võimaldatakse soovi korral transport võistluste ajal, kuid see peab olema eelnevalt kokku lepitud "Erna" seltsiga. Üha sagedamini toovad või rendivad välisvõistkonnad oma transpordi ise. Eesti võistkonnad annavad oma tulekust teada võistluste staapi. Kaitsejõudude ja Kaitseliidu autod tulevad koos juhtidega. Võistkondade sõidukid tuleb jätta laagrisse (väljaarvatud see üks, mis on üles antud kui võistkonna tugiisikute transport kontrollpunktidesse). Kontrollpunktide külastamine on võimalik ka spetsiaalselt selleks mõeldud autodega. Kõiki teisi sõidukeid kontrollib politsei.

**Kütus ja määrdeained** – on tagatud kõikidele võistluste korraldamiseks kasutatavatele sõidukitele vastavalt vajadusele.

**Toitlustamine** – kõiki, kes on varustatud võistluste registreerimiskaardiga, toitlustatakse järgmiselt:

- a. baaslaagris antakse sooja toitu väliköögis (üritused kestvusega üle 30 tunni)
- b. võistkonnad võtavad ise kaasa kolme päeva toidumoonna, mida nad vajavad trassil (see on selleks, et nad saaksid kasutada toitu, millega nad harjunud on)
- c. akrediteeritud korraldajad, tugiisikud ja külalised saavad süüa ainult baaslaagris

**Side** – võistluste korraldamiseks ja tagamiseks vajalikud sidevahendid paigaldab võistluste staabi sideteenistus. Võistkondadele vajalik side on organiseeritud kas võistluste staabi poolt või vastavalt igale võistlusele eraldi antud sidejuhendile, mis sisaldab ka töösagedusi ja muud vajalikku. Võistkondadel on mobiiltelefonide ja piiparite kasutamine keelatud (kui seda ei näe ette antud võistluste sidejuhend).

**Meditsiiniline abi** – esmaabimeeskonnad ja parameedikud on kõikides kontrollpunktides ja teistes ohtlikes kohtades. On ka liikuv esmaabibrigaad, mis liigub vastavalt vajadusele kogu trassil. Võistkonnad saavad ka kasutada (üritustel kestvusega üle 30 tunni) vastutegevuse laagri esmaabi (hädaolukorrad). Kusjuures sellist esmaabi kasutamist ei loeta võistleja vahelejäämiseks.

**Kaardid** – Põhikaardiks on UTM-ruudustikuga baaskaart mõõtkavas 1:50000. Kuid trassil peab valmis olema ka erinevate ruudustike ja mõõtkavadega kaartide kasutamiseks. Kaardid saab mandaadis kätte täitmata (koos lahingülesandega). Kõik olulised andmed ja situatsiooni peavad võistkonnad ise kaardile kandma.



## **LAHINGTEGEVUSE REEGLID**

**Liikumine trassil** – Liikumine trassil toimub jalgsi (kui seda ei näe teisiti ette konkreetse võistluse ülesanne) ja ilma kõrvalise abita. See tähendab, et kontakt teiste võistkondadega (ka raadioside), vastutegevusega (kui just vahele pole jäänud) ja varustuse täiendamine ning vähendamine on keelatud. Katkestada saab ainult üks võistkonna liige, millest tuleb koheselt informeerida kohtunikke või võistluste staapi. Liikumine peab toimuma varjatult kasutades maastiku omapära. Kõik teed on liikumiseks keelatud (välja arvatud teede ületamine või juhul, kui antud võistlust puudutav lisa määrab selle teisiti). Kasutada on lubatud ainult jalgradu, metsasihte, liinide aluseid (see tähendab, et võistluste kaardil katkendliku joonega tähistatud rajad ja teed on lubatud). Liikumisel tuleb arvestada ka omavahelist pikivahet, sest lõksmiinidele (mis asuvad trassil mitmes kohas) sattumisel rakendub reegel, et kõik on pihta saanud. Pikivahega liikudes on ka suurem võimalus mitte kogu võistkonnaga vastasele vahele jääda. Liikumisel peavad relvad olema laskevalmis, kuid ilma lahingmoonata. Mingil juhul ei tohi liikumise kergendamiseks kanda relvi seljakotis või rakmetes. Samuti tuleb jälgida oma relvade puhtust, sest kontrollpunktides võib ootamatult tulla relvade puhtuse kontroll. Kontrollpunkti saabudes tuleb relvad asetada püramiidi (mitte maha vedelema jätta) ning võistkond peab neid ise valvama. Relva on keelatud suunata inimestele. Laskmise imiteerimisel (või laskmisel paukmoonaga) tuleb sihtida märgist (ka masinad ja muu) nähtavalt kõrgemale.

**Vastutegevus** – võistluste realistlikumaks muutmiseks on kaasatud ka tinglik vastane ehk vastutegevus. Seda rolli mängivad kaitseväge allüksused, vabatahtlikud kaitseliidust ja vajaduse korral ka politseiamet ning piirivalve. Nende peamiseks ülesandeks on kontroll võistkondade liikumise üle. See tähendab, et nad kontrollivad kõiki teid (välja arvatud katkendliku joonega märgitud teed ja rajad). Vastutegevuse märgistuseks on kollane õlak või masinatel kollane kahekordne F. Nende tegevus ei kajastu võistkondade kaartidel. Kui väeosa tegutseb maastikul üksusena ja seda on võimalik tuvastada kui vastutegevuse üksust, siis ei ole kohustuslik kõigil üksuse liikmetel kanda kollaseid eraldusi. Igas teises situatsioonis on kollase eralduse kandmine kohustuslik. Kui vastutegevusse on kaasatud politsei, siis nende eralduseks on politsei vormiriietus ja masinatel kiri "POLITSEI" ning sinine vilkur. Vastutegevus võib tegutseda ainult selleks määratud alal. Selleks antakse talle kas suuline või kirjalik käsk vastutegevuse ülema poolt. Võistluste käigus antavad käsud ja korraldused peab vastutegevuse ülem edastama raadio teel võistluste staabile, et oleks fikseeritud käsu sisu ja tema andmise aeg. Võistkonna tabamiseks peab olema vastutegevusüksus vähemalt samaarvuline kui võistkond (seega minimaalselt kolm inimest). Erandiks on siin ainult teedel patrulliv liikluspolitsei. Tema suurus ei ole reglementeeritud. Keelatud on võistkondade ühinemine oma jõudude suurendamise eesmärgil.

Võistkond või tema liige loetakse tabatuks kui:

- vahemaa võistlejate ja vastutegevuse vahel on vähem kui 25 m ja võistkonnal ei ole võimalik vastutegevuse eest varjatult taanduda (seda võib takistada ka üksik varitseja või lõksmiin)
- vastutegevus on suutnud siseneda võistkonna laagrisse või võistkond on ise sisenenud enese teadmata vastutegevuse üksusesse
- võistkond on üritanud varjuda, et vältida kohtumist vastutegevusega, kuid on siiski jäänud liiga pikalt ilma kaitseta, st umbes 5 sekundit ajas või 25 meetrit varjamatult. Lagedal peab olema võistkonna ja vastutegevuse vaheline distants

vähemalt 100 m, et välistada kontakti. Piiratud nähtavuse korral sõltub see maastikust.

Võistkonda ei loeta vahelejäänuks kui:

- peale võistkonna ja vastutegevuse ootamatut kontakti on võistkond suutnud viivitamatult kontakti katkestada ja lahkuda
- võistkond on varitsenud vastutegevuse üksust ja tinglikult selle elimineerinud ning neid pole 10 minuti jooksul leitud (selles situatsioonis ei tohi ka elimineeritud vastutegevuse patrull 5 minuti jooksul alarmeerida abivägesid, sest tinglikult on nad surnud)
- kontakt on toimunud väljaspool vastutegevuse operatiivala (juhul kui vastutegevus pole oma positsioonide või jõudude vahetamisel).

Kui võistluste legend näeb ette päästeoperatsiooni, siis on ka vastutegevuse võimalused komplitseeritumad, sest antud tingliku riigi territoorium on ka neile vaenulik. See tähendab, et ka nemad peavad ennast varjama ja avalik patrull teedel on keelatud. Kogu tegutsemine tuleb üles ehitada ainult varjatud liikumise ja varitsuste peale. Tavaline tunnimees ei ole varitsus. Vaidlusi teemal "kes keda esimesena tulistas" ei tule, kuna võistkond ei saa ennast "vabaks tulistada". Kui läheduses on kohtunik, siis otsustab tema kujunenud situatsiooni põhjal, kes tegelikult selle kontakti võitis. Erimeelsuste korral on võistkonnal õigus lasta vastutegevusel kutsuda kohale kohtunik, kes on kohustatud sellele kutsele ilmuma. Samas jääb võistkond paigale ja omast ajast kohtuniku ootama. Hilisemad pretensioonid lahendatakse tavalise protesti korras. Iga tabatud võistleja on kohustatud ära andma iga vahelejäämise korral ühe tšeki. Need võistlejad, kes on ära andnud kõik oma 10 tšeki ehk siis vahele jäänud 10 korda, loetakse surnuks ja nad peavad võistluse katkestama.

**IGASUGUNE FÜÜSILINE KONTAKT ON KEELATUD!**

## **KOHTUNIKE TEGEVUS**

Kohtunikud on SSS "Erna" poolt kutsutud teiste riikide sõjaväelased (või reservsõjaväelased), kes tegutsevad vastavalt seltsi poolt välja töötatud juhenditele.

Kohtunike tegevuse peamised eesmärgid on:

- tagada kogu võistluse toimumine "ausa mängu" vaimus
- jälgida, et kõikidele võistkondadele oleks ülesannete täitmisel tagatud võrdsed tingimused kogu võistluse jooksul
- hinnata ülesannete täitmise korrektsust võistkondade poolt ning mõõdistada tulemusi.

Neile seatud eesmärkide täitmiseks peavad kohtunikud:

- säilitama täieliku erapooletuse kogu võistluse jooksul
- tagama sarnases situatsioonis eri ajahetkedel ühesugused hinnangud
- järgima täpselt juhendeid ja peakohtuniku korraldusi.

Kohtunikud ei määra karistuspunkte, vaid hindavad ja lahendavad olukordi ning mõõdavad füüsilisi suurusid vastavalt võistlejate poolt sooritatavate ülesannete iseloomule (tabamused, täitmiseks kulutatud aeg jne).

Kui kohtunikud eksivad otsuste tegemisel või ülesande tulemuste mõõtmisel, tehakse otsus alati võistlejate kasuks, eesmärgiga kompenseerida tekkinud kahju võistkondadele, kelle tulemusi kohtunike väär tegevus mõjutas. Otsuse, kas tegemist oli kohtunikepoolse eksimusega, teeb peakohtunik koos võistluste orgkomiteega, käsitledes iga juhtumit eraldi.

Kohtunike tööd kontrollib täiendavalt protestikomisjon, kes kannab leidudest ette võistluste orgkomiteele.

Kohtunike tegevust juhib võistluse peakohtunik kohtunike staabi kaudu. Staap organiseerib, koordineerib ja kontrollib kohtunike tegevust kogu võistluse jooksul ja tagab informatsiooni liikumise võistluste staabi ja kohtunike vahel. Selleks on kohtunike staabis sisse seatud operatiivpäevik, milles kajastub kogu kohtunike tegevus ning neile laekunud informatsioon trassil toimuva kohta. Staabist saavad kohtunikud kõik oma tegevuseks vajalikud dokumendid ja tagastavad need sinna koheselt peale ülesande täitmist.

Vastavalt oma tegevuse iseloomule jagunevad kohtunikud trassil kahte põhigruppi:

- kohtunikud, kes jälgivad ülesannete täitmist kontrollpunktides
- patrullid, kes liiguvad koos vastutegevuse üksustega.

Kontrollpunktide kohtunikud:

- jälgivad ja hindavad vastavalt Erna seltsi poolt välja töötatud põhimõtetele ja juhenditele võistkondade, tugiisikute, kontrollpunkti instruktorite ja külaliste tegevust oma vastutusallas
- vajaduse korral abistavad kontrollpunkti instruktoreid
- ülesande territooriumil tagavad harjutuse segamatu täitmise.
- suhtlevad võistkonnaga ja on vahendajaks tekkinud probleemide lahendamisel kohapeal või edastavad need kohtunike staapi
- jälgivad, et kontakt võistkonna ja tugiisiku vahel toimuks vastavalt juhendile
- vajaduse korral kontrollivad, kas tugiisiku poolt võistkonnale üleantav varustus (kui juhend seda ette näeb) vastab nõuetele ega sisalda keelatud esemeid.

Kontrollpunktide kohtunikud on kohustatud saabuma kontrollpunkti enne "0" võistkonna saabumist, et koos trassiülemaga testida ülesannete täitmise võimalikkust ja teha vajalikud korrektiivid.

Tööks vajalikud materjalid (protokollid, ülesannete kirjeldused jne) saab kontrollpunkti kohtunike töögrupi ülem kohtunike staabist. Pärast kontrollpunkti sulgemist tagastab ta protokollid koheselt staapi, kust need suunatakse viivitamatult võistluse staabi juures asuvasse arvutikeskusesse. Protokollid peavad olema allkirjastatud ülesande peakohtuniku poolt, kes vastutab neis esitatud andmete õigsuse eest (juhised tulemuste kajastamise sisu ja täpsuse kohta annab kohtunike staabile arvutikeskus).

Vastutegevuse kohtunikud:

- kontrollivad võistluste juhendite täitmist väljapool kontrollpunkte (postkaste) ja lahingkäsu territooriumil
- vajaduse korral lahendavad vaidlusalaseid probleeme või on vahendajaks nende edastamisel kohtunike staapi
- mehitavad lahingkäsuobjekti vajaliku arvu kohtunikega, et kontrollida ja jälgida sealset tegevust

- annavad vastutegevusele ühe või mitu (vastavalt võistluse kestvusele) patrulli, et tagada juhendite korrektne täitmine vastutegevuse üksuste poolt ja võimalike probleemide lahendamine või edastamine.

Kohtunike varustuse, transpordi ja muude sarnaste probleemidega tegeleb logistikagrupp, mis allub kohtunike staabile ning teeb koostööd võistluse logistikaüksusega. Kogu kohtunike logistiline teenindamine toimub võistluse baaslaagris. Erandiks vastutegevuse ja lahingkäsu territooriumil viibivad patrullid, keda toilitustatakse vastava üksuse baaslaagris. Trassil viibivatel kohtunikel peab olema kaasas varustus toimetulekuks välitingimustes.

## **OHUTUSTEHNIKA JUHEND**

Kuna võistluse trass on kõrgendatud riskiga (umbes 50% trassist on raskesti läbitav soo ja raba), siis tuleb kõigil võistlejatel (kaasarvatud tugiisikud) käesolev juhend hoolikalt läbi lugeda ja meelde jätta. See on vajalik võistlejate ohutuse tagamiseks trassil.

### **ÜLDINE:**

1. Võistlejad on kogu võistluse kestel kohustatud jälgima oma kaasvõistlejate tervislikku seisundit. Ilmnevatest tervisehäiretest kantakse ette võistkonna ülemale, kes sõltuvalt olukorra tõsidusest võtab tarvitusele vastavad meetmed (kas informeerib kohtunikke või võistluse staapi või lahendab olukorra teisiti).
2. Võistkonna ülemal on keelatud anda korraldusi, mis seavad ohtu võistlejate elu ja tervise.
3. Lahingülesannete täitmisel on keelatud seada ohtu enda ja teiste inimeste elu ja tervist.
4. Trassil olles vastutab iga võistleja oma elu ja tervise eest ise (võistlusel osalemine on vabatahtlik). Korraldajad teevad kõik endast oleneva võistlejate turvalisuse tagamiseks.
5. Esmaabimeeskonnad ja arstid on kõikides kontrollpunktides ja teistes ohtlikemates kohtades.
6. Võistlejad on kohustatud osutama esmaabi kõikidele abivajajatele, keda nad võistluse kestel märkavad.

### **SOO JA RABA:**

1. Kohustusliku varustuse nimekirjas on võistlejatel 15 m ja 700 kg tõmbejõuga köis, mida kasutatakse soos ja rabas liikumise julgendamiseks. Liikumisel soos ja rabas (kus on laukaid) on kohustuslik võistkonna liikmed omavahel kokku siduda.
2. Enne sohu või rappa sisenemist peavad kõik võistkonna liikmed endale kaasa lõikama umbes 2,5 m kaika, et julgendada pehmel pinnal liikumist.
3. Laukasse vajumisel on oluline säilitada rahu ja mitte hakata rabelema. Kaasasolev kaigas asetatakse lauka äärelle kandma ja toetatakse sellele (et mitte edasi vajuda). Kui kaasvõistlejad viskavad laukassevajunu väljatõmbamiseks köie, siis ei tohi

viimane ise köit tõmmata (vältides sellega aitajate enda poole kiskumist ning raskendades enda päästmist), vaid peab üritama tasakesi ükshaaval oma jalgu välja tõmmata.

4. Soos ja ohtlikus rabas on korraldajate poolt pandud välja kolmeliikmelised päästegrupid. Nad on märgistatud eredate käesidemetega ja asuvad nähtavatel kohtadel. Nemad ei kuulu vastutegevuse hulka, kes on märgistatud kollaste käesidemetega. Päästegruppide ülesandeks on vajaduse korral abistada ja juhendada hädasolevaid võistlejaid.
5. Peale laukast väljatõmbamist tuleb võistlejal riided kuivatada või vahetada teiste vastu (laukavesi on väga külm) ning informeerida intsidendist võistluse staapi või läheduses asuvat päästegruppi, kes edastab informatsiooni ise staapi.
6. Üksinda (eksimise, mahajäämise vms korral) on soos ja raskesti läbitavas rabas liikumine keelatud.

#### **LASKEHARJUTUSED:**

1. Lahingmoona on lubatud välja võtta ainult lasketiirudes. Trassil olles on laskemoon kinnistes karpides seljakotis (välja arvatud püstol või revolver, mis on kogu aeg laetud olekus suletud kaitseriiviga, kuid mitte padrun rauas).
2. Lahingmoona laadimine salvedesse toimub ainult ala kohtuniku korraldusel vahetult enne laskma asumist.
3. Laskmist alustatakse ainult peale kohtunikult käskluse saamist.
4. Laskmise lõppedes on kohustuslik relv tühjaks laadida ja kohtunikele ette näidata.
5. Automaat peab olema trassil tühi!

#### **LÕHKEKEHAD:**

**Kuna suur osa trassist asub endise nõukogude armee polügoonil, siis pole välistatud mõne lõhkekeha leidmine sellest hoolimata, et territoorium on puhastatud. Olge ettevaatlikud!**

1. Lõhkekeha märgates kantakse sellest ette kas raadio teel võistluse staapi või järgmises kontrollpunktis kontrollpunkti ülemale või kohtunikele.
2. Lõhkekeha leidmise lihtsustamiseks tuleb kindlasti teatada koordinaadid ja lähedalasuvad orientiirid. Soovitav on lõhkekeha silmapaistvalt märgistada, et päästeteenistusel oleks seda lihtsam leida.
3. Igasuguse leitud lõhkekeha puudutamine või demineerimine on keelatud!

#### **RÄSTIKU HAMMUSTUS:**

**Trassil liikudes peavad võistlejad olema ettevaatlikud, kuna Eesti metsades võib kohata rästikuid. Rästiku hammustuse korral:**

1. Informeerida koheselt võistluse staapi või kontrollpunkti kohtunike, teatades oma asukoha täpsed koordinaadid.
2. Kannatanu pannakse lamama, antakse juua vett (mitte mingil juhul alkoholi) ja oodatakse ära meditsiiniteenistus.

## **VÕISTKONDADEL ON KEELATUD:**

### **Diskvalifitseerimisega karistatakse järgmisi eksimusi:**

1. Mobiiltelefonide ja piiparite kasutamine.
2. Trassi läbimisel sellise transpordi kasutamine, mis ei ole ette nähtud võistluse juhendis.
3. Trassil ja kontrollpunktides kõrvalise abi kasutamine (st varustuse täiendamine, vahetamine, uuendamine, toiduabi, konkreetset juhtnöörid trassi ja KP-de ning postkastide kohta jne).
4. Dopingu ja narkootiliste ainete kasutamine (kahtluse korral võidakse võistkond saata kontrolli).
5. Teiste võistkondadega ühinemine trassi läbimise lihtsustamiseks.
6. Raadiojaamaga ühenduse võtmine teise võistkonnaga (lubatud ainult hädaolukorras).
7. Ühiste postkastide sisu rikkumine ja konkureerivate võistkondade materjali kaasavõtmine.
8. Postkastide nähtavate tundemärkide muutmine ja rikkumine.
9. Tsiiviljalanõude kasutamine nii trassil kui ka kontrollpunktides (varujalanõud peavad olema samuti sõjaväesaapad või kummikud).
10. Kaupluste, poodide ja toitlustusasutuste teenuste kasutamine.
11. Kohtunike käskudele mitteallumine.
12. Võistleja tunnusmärgi eemaldamine.
13. Võistkonna liikmete vahetamine võistluste käigus.

### **Diskvalifitseerimisest väiksemad karistused määratakse järgmiste eksimuste eest:**

1. Topograafilisel kaardil (1:50 000) kahe joonega märgistatud teedel liikumise eest määratakse karistuspunktid vastavalt teel olnud võistlejate arvule.
2. Väljaspool lasketiiru rauas oleva lahingpadruni avastamise korral diskvalifitseeritakse ainult võistleja, kellele relv kuulub.
3. Automaat relv seljakotis.
4. Varustuse tahtlik lõhkumine.

## **TUGIISIKUTEL, AJAKIRJANIKEL JA KAASAELAJATEL ON KEELATUD:**

1. Suvalise kõrvalise abi osutamine, välja arvatud hädavajalik esmaabi mistahes võistkonnale, millest tuleb koheselt informeerida võistluse staabi või kohtunikku.
2. Liikuda trassil oma transpordiga võistkondade abistamiseks (liikumine on koordineeritud ja korraldatud staabi poolt).
3. Häirida võistkondadel trassi läbimist või ülesannete täitmist.
4. Häirida staabi ja kohtunike tööd (selleks on määratud vajalikud kontaktisikud, kellega on võimalik suhelda ning tekkinud probleeme lahendada).
5. Kontrollpunktides öiste ülesannete juures pildistamisel välklambi kasutamine.
6. Tugiisikutel võistkonna tunnusmärgi eemaldamine (erandiks võistkonna tunnusmärgi vahetamine kohtuniku tunnuse vastu).

**Tugiisikute liikumine trassil toimub kas korraldajate poolt organiseeritud transpordiga või nende poolt eelnevalt registreeritud transpordivahendiga. Tugiisikute viibimine trassil kontrollpunktide ja postkastide läheduses raadiuses**

**kuni 1 km on keelatud. Trassile minek ja sealt tulek toimub ainult mööda korraldajate poolt kaardil märgistatud teid.**

### **ORGKOMITEE LIIKMETEL JA KOHTUNIKEL ON KEELATUD:**

1. Oma tööülesannete täitmisel olla ebakaines olekus ja tarvitada alkoholi.
2. Osutada kõrvalist abi, mis võib võistkondade jaoks muuta võistluse seisu.
3. Mõningate võistkondade eelistamine ülesannete hindamisel ja protestide lahendamisel.
4. Avaldada võistluse konfidentsiaalset materjali.
5. Mitte edastada vajalikku infot staapi.
6. Suhelda oma vastutusallas võistkondadega keeles mis ei ole ametlik töökeel.
7. Võta vastu kingitusi vahetult enne võistluse algust ja selle ajal.

### **BAASLAAGRI ÜLDISED REEGLID**

Baaslaagri territooriumil tuleb alluda komandanditeenistuse korraldustele. Baaslaagris kehtestatud ka öörahu. Öörahu algab kell 0100 ja lõpeb 0700 (kui seda ei näe teisiti ette komandandi poolt kehtestatud kord). Öörahu ei kehti territooriumitel, kus on ette nähtud 24h tööaeg.

Laagri üldised reeglid on:

1. Laagrisse on keelatud kaasa võtta koeri (selle võimaldamiseks tuleb luba küsida orgkomiteelt).
2. Keelatud on jätta lapsi ilma järelevalveta (laagri territooriumil asub laste mänguväljak).
3. Keelatud on ujumine selleks mitte ettenähtud kohtades (infot ujumiskohtadest saab infotelgist).
4. Keelatud on lahtise tule tegemine selleks mitte ettenähtud kohtades (lõkkeplats asub laagri avalikus osas).
5. Keelatud on omavoliline telkimine (soovi korral pöörduda laagri komandandi poole).
6. Sõidukite liikumiskiirus laagri territooriumil on 5 km/h.
7. Sõidukite parkimisel tuleb jälgida laagris kehtestatud reegleid.

### **VÕISTLUSTE KATKESTAMINE JA PEATAMINE**

Võistlust saab katkestada juhtudel, mis muudavad võimatuks võistluste edasise jätkamise või seavad ohtu inimeste elu ja tervise. Õigus võistluste katkestamiseks on ainult võistluste orgkomiteel!

Võistluste orgkomiteel on õigus võistlust katkestada näiteks järgmistel juhtudel:

1. Ekstreemsed ilmastikuolud, mis seavad ohtu võistlejate elu ja tervise.
2. Eksinud võistleja või võistkonna otsingud, mis vajavad lisajõude.
3. Loodusõnnetused, mis ei võimalda võistlust jätkata ettevalmistatud trassil.

Võistluste katkestamise korral koostatakse võistluste edetabel viimase kontrollpunkti andmete alusel, mille on läbinud kõik võistlejad võistkonnad.

Võistlused peatatakse juhtudel, mis ajutiselt takistavad võistluste läbiviimist. Õigus võistluste peatamiseks on võistluste ülemal kokkuleppel orgkomiteega.

Võistlused peatatakse näiteks järgmistel juhtudel:

1. Lühiajalised ilmastikuolude muutused, mis ei võimalda tagada võistlemiseks vajalikke tingimusi.
2. Raskete õnnetuste korral (nt osaleja/te raske vigastus või hukkumine).

### **JUURDEPÄÄSU REEGLID**

Võistluste ajal on kehtestatud nii baaslaagris kui ka ülejäänud trassil juurdepääsu load. Selleks on isiku fotoga kaelakaart, kuhu on märgitud tema eesnimi, perekonnanimi, riik ja tema roll nendel võistlustel. Vastavalt tema rollile on lubatud ka juurdepääs erinevatele territooriumidele ja ka informatsioonile. Et need rollid oleks kergelt eristatavad, on kaelakaardid erinevat värvi. All järgneb põhiliste värvide ja rollide loetelu:

<b>Kollane</b>	võistluste staap, operatiivstaap (juurdepääs igale infole ja territooriumile)
<b>Roheline</b>	võistkonnad ja tugiisikud (juurdepääs infole infotelgis ja registreeritud tugiisikul vajadusel ka staabis)
<b>Sinine</b>	kohtunikud (juurdepääs trassi informatsioonile ja igale territooriumile)
<b>Valge</b>	press, külalised (juurdepääs infole infotelgis ja selleks ettenähtud kohtadele trassil)

Täielik loetelu ja ka ID kaartide näidised avaldatakse baaslaagris olevas infotelgis.